

→ Wie sieht es mit den Kosten bei größeren Reparaturen aus?

→ Großkomponenten DLS-Pumpwerke

Wenn die Technik in die Jahre kommt und **Großkomponenten** getauscht werden müssen, lohnt es sich auch hier, die **Rechnungen einzureichen**. Ist das Pumpwerk **regelmäßig gewartet** worden und können dafür Nachweise von fünf Wartungen erbracht werden, gibt es **75 % Kostenerstattung auf die Technikkosten der Großkomponenten Pumpe, Steuerung, Traverseneinheit mit Schieber und Anschlussrohr mit Rückschlag**. Als Nachweis reicht die Rechnung der Wartung.

Wie sieht es aus, wenn die **Wartungen selbst** durchgeführt wurden? Auch **das wird anerkannt**, wenn es z.B. **Rechnungen über Ersatzteile** gibt, oder **das Pumpwerk** von einem **Mitarbeiter des Abwasserwerks begutachtet** wurde und den zu den Angaben passenden Zustand aufweist. Dies wird individuell beurteilt.



Pumpe



Traverse mit Schieber und Rückschlag



verschiedene Steuerungen

Wie funktioniert ein Druckleitungs-pumpwerk?

Jetzt QR Code scannen und Video anschauen:



Alle neuen Zuschüsse gelten ab dem 01.01.2024 und können bis zu zwei Jahre rückwirkend geltend gemacht werden. Rechnungen im Zeitraum vom 01.01.22 bis zum 31.12.2023 werden also ebenfalls zur Erstattung anerkannt.

→ **Sind Fragen offen geblieben?**

Dann melden Sie sich bei uns. Auskunft erteilt: **Birgit Niekamp**,  
☎ **05208 / 991-267** oder **b.niekamp@leopoldshoehe.de**

LEOPOLDS  
immer  
auf der... **HOHE**

LEOPOLDS  
immer  
auf der... **HOHE**

# DLS- PUMPWERKE

## Infos und Hilfestellungen

- Funktionsweise
- Reinigung, Wartung, Reparatur
- Nachrüstung der Absperrorgane
- Anbringung des Schiebers
- Reparaturkosten

→ Wo finde ich Unterstützung bei der  
Wartung, Reparatur und Hilfe im Notfall?

Folgende Auflistung ist weder abschließend noch vollständig. Sollten Sie weitere Firmen im Umkreis von 50 km um Leopoldshöhe kennen, teilen Sie uns diese gerne mit. Wir ergänzen die Liste umgehend. Der aktuelle Stand ist auf unserer Webseite einzusehen unter: [www.leopoldshoe.de/bauen-wohnen/kanal-wasser/](http://www.leopoldshoe.de/bauen-wohnen/kanal-wasser/)

- **Brok Abwassertechnik** - Rheda - ☎ 05242 / 40 657 46
- **Winter Abwassertechnik** - Verl - ☎ 05246 / 70 896 66
- **Krüger Tiefbau** - Bad Salzuflen - ☎ 05222 / 92 915 61
- **Brokmeier Abwassertechnik** - Lemgo - ☎ 05261 / 1 62 22
- **Wendik Pumpenservice** - Herford - ☎ 05221 / 76 67 70
- **Jung Pumpen** - Steinhagen - ☎ 05204 / 17 17
- .....

Sollte bei Ausfall der Pumpe vorübergehend mehr Speichervolumen benötigt werden, kann Ihnen der Notdienst des Abwasserwerks bis zur Reparatur durch eine Fachfirma kostenpflichtig ein Notfass mit Pumpe zur Verfügung stellen:

→ ☎ 0160 / 91 532 266



→ Wie oft muss ich das Pumpwerk  
reinigen und warten lassen?

Eine **Wartung** wird bei den privaten DLS Pumpwerken alle **zwei Jahre** empfohlen. Die **Kosten** für diese Wartung können Sie unter [DLS@leopoldshoe.de](mailto:DLS@leopoldshoe.de) oder per Post bei der Gemeinde Leopoldshöhe **zur Erstattung einreichen**. Die Kosten für Wartung und Verschleißteile (verschlissene Schneidwerke, Ölaustausch oder defekte Schaltglocken) werden zu **100% übernommen**.

**Gereinigt** werden sollte das Pumpwerk optimalerweise **zweimal im Jahr**, hier genügt ein **Gartenschlauch und alkalischer Haushaltsreiniger**. Alle Komponenten im Schacht mit dem Reiniger benetzen, gut einwirken lassen und danach mit dem Schlauch reinigen, bis das Pumpwerk zwei/ dreimal abgepumpt hat. So lösen sich auch kleine Verkrustungen im Rückschlag und alles wird gut durchgespült.

**Verschleißteile DLS Pumpwerke**






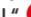
Altes Schneidwerk

Aktuelles Schneidwerk



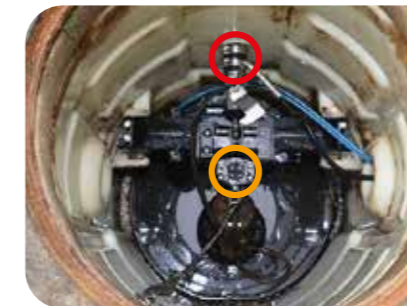
Schaltglocken

→ Wozu werden die Absperrorgane  
außen nachgerüstet?

Es gibt zwei Techniken unterschiedlicher Generationen, nach denen eine Pumpe funktionieren kann. Beide haben bekannte Schwachstellen: Beim alten System sind diese das Niederschraubventil  und die Rückschlagkugel , beim neuen System der verschraubte Übergang zur Druckleitung „DL“  und die Rückschlagkugel . Gibt es an diesen Komponenten Defekte oder soll das neue System eingebaut werden, gibt es keine Möglichkeit, den Abwasserstrom aus der DL abzusperren. Kellerüberflutungen sind die Folge, die nur durch den Tiefbau außerhalb des Schachtes durch Abquetschen der DL behoben werden können.



Alte Pumpwerkstechnik




Neue Pumpwerkstechnik

Außerdem gehört das außenliegende Absperrorgan zum **DLS Hausanschluss** und muss den aktuellen Regeln der Technik entsprechen. Die Kosten für den Schieber trägt das Abwasserwerk.

→ Warum soll der Schieber dicht am  
Schacht und nicht an der Grundstücksgrenze  
angebracht werden?

**Der Schiebereinbau direkt am Schacht hat einige Vorteile:**

Die DL ist leicht zu orten und oft in geringer Tiefe verlegt, so dass der Einbau/Austausch schnell und günstig umsetzbar ist. Bei Wartungs- und Reparaturarbeiten kann man den Schieber direkt am Schacht abdrehen. Die Straßenkappe  ist mit ca. 15 cm Durchmesser kaum störend, überfahrbar und bei Wartung des Schiebers schnell zu finden.

Sollten diese Vorteile nicht überzeugend sein, bauen wir das Absperrorgan auch an der Grundstücksgrenze ein. Da dies aber etwas aufwändiger ist, werden bevorzugt die mit geringem Aufwand umsetzbaren Organe eingebaut.

